

# DOMLUVÍME SE



BROŽURA K PROJEKTU  
ZNAKOVKA DO ŠKOL 2



# ZNAKOVKA



# DO ŠKOLY.

© Mgr. Kristýna Voříšková, Mgr. Miroslav Hanzlíček, 2018

Illustrations © Petr Šrédl, 2018

© Nakladatelství Šrédl, 2018

ISBN 978-80-906833-2-7

Když jsme v roce 2016 začali s projektem „Znakovka do škol“, nepředpokládali jsme ze strany škol a veřejnosti takový zájem: proškolili jsme přes 900 dětí, žáci ZŠ Martina Luthera v Plzni nacvičily a devětkrát veřejně zahrály pohádku ve znakovém jazyce, vydali jsme „Slovník znakového jazyka aneb Znakovka do škol“ v celkovém nákladu 2750 ks. Nyní držíte v rukou další publikaci: brožuru, která Vás zavede (i prostřednictvím QR kódů) do tajů světa sluchového postižení.

Chceme na tomto místě poděkovat těm, kteří na projektu spolupracují a bez nichž by nemohla vzniknout ani tato brožura: děkujeme svým rodinám, grafikovi Petru Šrédlovi, jehož kresby doplnily a oživily jednotlivé texty, děkujeme ZŠ Martina Luthera v Plzni a jejím třídním učitelům 3. A a 3. B Mgr. Jitce Barvířové a Mgr. Martinu Hálovi za neutuchající zápal pro celý projekt od jeho začátku.

Projekt „Znakovka do škol 2“ by nemohl být realizován bez finanční podpory Odboru sociálních služeb města Plzně, dm drogerie markt s. r. o. a grantové výzvy T-Mobile Mluvme spolu pro rok 2017.

Všem patří náš velký dík!

# S SLUCHOVÉ VADY A JEJICH ROZDĚLENÍ

V České republice žije přibližně půl milionu lidí se sluchovou vadou různého stupně, většinu tvoří starší lidé, jimž se sluch zhoršil s přibývajícím věkem. Znakový jazyk jako komunikační prostředek používá zhruba 7 600 lidí trpících sluchovým postižením.

Z fyziologického hlediska dělíme sluchovou vadu na převodní a percepční. **Převodní vada** sluchu nemusí být trvalá: osoby s převodní vadou sice špatně slyší (narušeno je slyšení hlubokých tónů), ale pomocí léků nebo operace je možné vadu **odstranit**.

U **percepční vady** sluchu je narušeno slyšení vysokých tónů (příkladem je stařecká nedoslýchavost). Percepční vada je trvalá, nelze ji vyléčit, je však možné ji částečně kompenzovat sluchadly či kochleárním implantátem.

Dále můžeme sluchovou vadu dělit **podle doby vzniku** na **získanou** (úrazy, nemoci) a **vrozenou** (např. dědičnost).

Nejčastěji se sluchové vady dělí **podle stupně postižení** na základě hlasitosti hluku (udáváno v decibelech), který je člověk schopen slyšet (srovnej s tabulkou hlučnosti, kterou najdeš pod QR kódem):

- **0–25 dB: zdravý sluch bez vad**
- **26–40 dB: lehká vada** (lehká nedoslýchavost); osoby s lehkou nedoslýchavostí slyší řeč ze vzdálenosti větší než tři metry, ale mají potíže rozumět řeči z menší vzdálenosti (např. šeptání)
- **41–55 dB a 56–70 dB: střední a středně těžká vada** (střední a středně těžká nedoslýchavost); osoby s touto vadou slyší hlasitou řeč do tří metrů, pro správné porozumění však musejí používat sluchadla
- **71–90 dB: těžká vada** (praktická hluchota)
- **více než 90 dB: úplná ztráta sluchu** (úplná hluchota)

**Sluchově postižené osoby** můžeme rozdělit do tří základních skupin:

- **nedoslýchaví** – osoby s lehkou a střední vadou sluchu; pro kompenzaci sluchové vady používají sluchadla; komunikují mluveným slovem za pomoci odezírání, používají i znakovanou češtinu
- **ohluchlí** – osoby, které sluch ztratily po ukončení vývoje řeči (kolem 7. roku věku) následkem nemoci nebo úrazu; komunikují mluveným slovem nebo kombinací mluveného slova a znakované češtiny nebo znakového jazyka; sluch jim může částečně navrátit tzv. kochleární implantát
- **neslyšící** – osoby s těžkou vadou sluchu nebo ty, které sluch ztratily před ukončením vývoje řeči (kolem 7. roku věku); komunikují pomocí znakového jazyka, někteří neslyšící mají potíže s porozuměním psanému slovu.



# Z HISTORIE VZDĚLÁVÁNÍ NESLYŠÍCÍCH

Od pradávna žili na zemi lidé se sluchovým postižením, společnost se k nim v různých dobách chovala různě, často velmi krutě. Například ve starověku: v antickém Řecku se neslyšící děti v šesti letech odebíraly rodině a usmrcovaly, v Římě se zase shazovaly do řeky Tibery.

Přístup společnosti k neslyšícím a k jejich možnému vzdělávání ovlivnil chybný výklad jednoho z výroků řeckého filozofa **Aristotela** (384–322 př. n. l.), který napsal: „*Ti, kteří se narodí neslyšící, budou také všichni hluchoněmí*“ (tj. nemohou mluvit). Řecké slovo hluchoněmý mělo už v Aristotelově době i další význam: tupý, ve smyslu pomalu chápající. Aristotelův výrok se tak vykládal jako „*Ti, kteří se narodí neslyšící, budou také všichni neschopni myšlení*“. Chybný výklad způsobil, že se o vzdělání neslyšících nikdo (vyjma rodiny, na které utkvěla tíha) nepokusil po téměř dva tisíce let.

K přehodnocení Aristotelova výroku došlo až v 15. století v době humanismu. Tehdy holandský filozof **Rudolf Agricola** (1443–1485) ve svém díle *Z objevů logického myšlení* zaznamenal vzpomínku na setkání s neslyšícím, který – přestože byl hluchý a němý a podle dobového mínění proto nevzdělatelný – dovedl číst a psát (tedy vyjadřovat své myšlenky) a byl schopen se s ostatními lidmi bez potíží dorozumět. Agricolův poznatek o století později potvrdil italský filozof a matematik **Gerolamo Cardano** (1501–1576). Tím se zcela změnil názor na vzdělávání neslyšících.

Nejdříve vzdělání neslyšícím nabízely školy zakládané při kláštorech (mniši už od 10. století měli pro své účely sestaven znakový jazyk, kterým spolu v době slibu mlčení komunikovali). První takovou školu založil benediktinský mnich **Pedro Ponce de León** (1520–1584) při klášteře sv. Salvátora ve Španělsku a jejími žáky byly především neslyšící děti ze šlechtických rodin. Dalšími učiteli neslyšících byli **Ramiréz de Carrion** (1579–1652) a **Juan Pablo Bonet** (1573–1633), který se ve své knize *Zjednodušení zvuků a umění naučit němé mluvit* jako první věnoval odezírání a jednoruční prstové abecedě. V českých zemích se problematikou vzdělávání neslyšících zabýval i **Jan Amos Komenský** (1592–1670) v díle *Vševěda*.





# Z HISTORIE VZDĚLÁVÁNÍ NESLYŠÍCÍCH

V 17. a 18. století se v Evropě zakládaly další a další školy pro neslyšící (u nás v roce 1786 *Pražský ústav pro hluchoněmé*) a vzdělávání neslyšících se věnovalo více a více učitelů. Někteří si však své postupy výuky pečlivě střežili a zakazovali o nich svým žákům dokonce mluvit, jiní, jako byl např. švýcarský lékař a učitel **Johann Konrad Amman** (1669–1724), používané vyučovací metody popsali a vydali knižně.

Za „otce neslyšících“ je považován francouzský učitel abbé **Charles-Michel de l'Épée** (1712–1789), jehož vyučovací metody byly natolik úspěšné, že za ním přicházeli neslyšící z celé Francie se žádostí, aby je vyučoval. V roce 1760 založil v Paříži *Národní institut pro hluchoněmé*. Na rozdíl od jiných učitelů využíval ve výuce především jím upravený znakový jazyk vytvořený na základě jednoduchého znakového jazyka, kterým se mezi sebou neslyšící dorozumívali.

Už od 16. století se přemýšlelo, jakým způsobem neslyšící nejlépe vzdělávat: zda tzv. orální metodou (založena na mluvení, odezírání), nebo znakovou (používání znaků a znakového jazyka). V roce 1880 učitelé neslyšících na Milánském kongresu odsouhlasili zákaz používání znakového jazyka ve výuce neslyšících, který platil až do 2. pol. 20. století.

V současné době je na všech stupních vzdělání opět zavedena výuka pomocí znakového jazyka. Sluchově postižené děti mohou navštěvovat jak školy pro neslyšící (mateřské, základní, střední), tak i pro slyšící (musí se však brát ohled na jejich stupeň postižení a formu komunikace). Sluchově postižení tak mají možnost studovat na vysokých školách v nejrůznějších oborech a oblastech.



# PRAVIDLA CHOVÁNÍ PŘI KOMUNIKACI SE SLUCHOVĚ POSTIŽENÝM

## Navázání rozhovoru

- ve chvíli, kdy se na nás sluchově postižený (neslyšící) nedívá, upozorníme na sebe tak, že se jej dotkneme v oblasti horní části paže, předloktí nebo ramene

## Oční kontakt

- při rozhovoru udržujeme oční kontakt (musíme se navzájem na sebe dívat)
- nechceme-li v rozhovoru pokračovat, přestaneme se na dotyčného dívat
- dáváme najevo (např. pokyvováním hlavy), že rozumíme, co nám sděluje

## Pozornost

- jak na sebe upozorníme?
  - rychlým zatřepáním ruky nebo paže
  - jsme-li v místnosti, rychlým probliknutím světel (zapnout/vypnout) nebo dupnutím (neslyšící ucítí vibrace)





# PRAVIDLA PRO „SLOVNÍ“ KOMUNIKACI SE SLUCHOVĚ POSTIŽENÝM

- udržujeme oční kontakt
- jsme k dotyčnému obráceni čelem
- dbáme na to, aby na nás bylo dobře vidět (nestojíme ve tmě, nemáme za sebou zdroj světla)
- neskláníme hlavu
- nezakrýváme si ústa
- mluvíme pomalu
- zřetelně a pečlivě vyslovujeme (artikulujeme)
- zdůrazňujeme / opakujeme klíčová (důležitá) slova
- nekřičíme
- nejsme od sebe vzdáleni více než 4 metry (kvůli viditelnosti a případnému odezírání)

## JAKÉ DĚLÁME V KOMUNIKACI CHYBY?

- stojíme před oknem nebo máme za sebou slunce či jiný zdroj světla a tím ztěžujeme sluchově postiženému odezírání
- jíme, žvýkáme, zakrýváme si ústa
- nevěnujeme se jen rozhovoru, děláme více věcí najednou (např. odbíháme, hrajeme si s mobilem, pracujeme na počítači)
- křičíme a přehnaně artikulujeme





# KOMUNIKAČNÍ SYSTÉMY

Jakými způsoby můžeme se sluchově postiženými komunikovat? Jednotlivé způsoby komunikace (tzv. komunikační systémy) popisuje *Zákon o komunikačních systémech neslyšících a hluchoslepých osob* (č. 384/2008 Sb.). Jsou to:

## 1) český znakový jazyk

- přirozený a plnohodnotný komunikační systém tvořený specifickými vizuálně-pohybovými prostředky, tj. tvary rukou, jejich postavením a pohyby, mimikou, pozicemi hlavy a horní části trupu
- je ustálen po stránce lexikální (slovní zásoba) i gramatické (mluvnice)



JAK SE MÁŠ?

## 2) komunikační systémy vycházející z českého jazyka

### a) znakovaná čeština

- umělý jazykový systém, který usnadňuje dorozumívání mezi slyšícími a neslyšícími
- využívá gramatické prostředky češtiny (např. skloňování podstatných jmen, časování sloves, zájmena, předložky, slovosled), která je současně hlasitě nebo bezhlasně artikulována
- spolu s jednotlivými českými slovy jsou pohybem a postavením ruky ukazovány i znaky převzaté z českého znakového jazyka



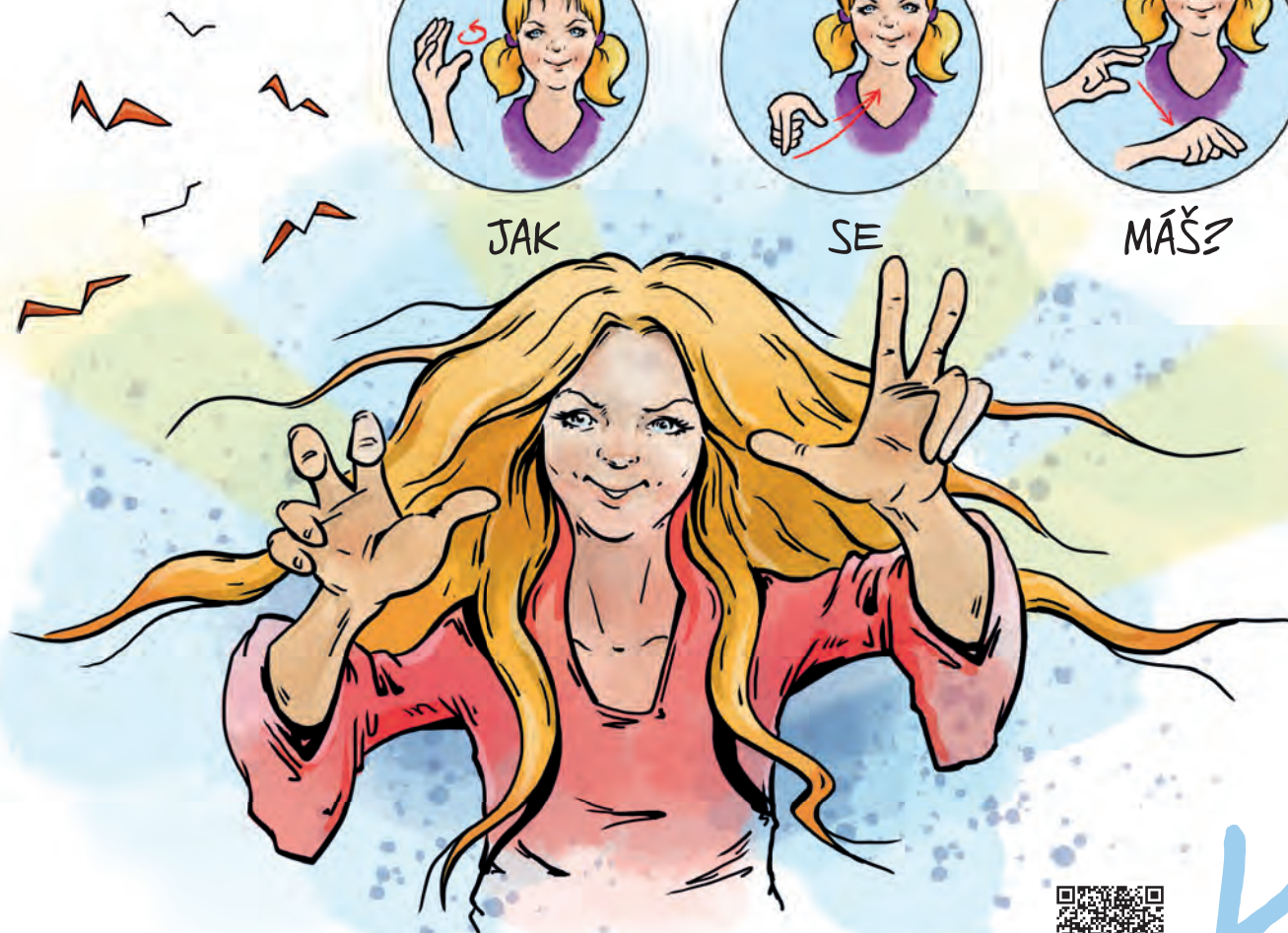
JAK



SE



MÁŠ?



Zkuste si frázi s námi

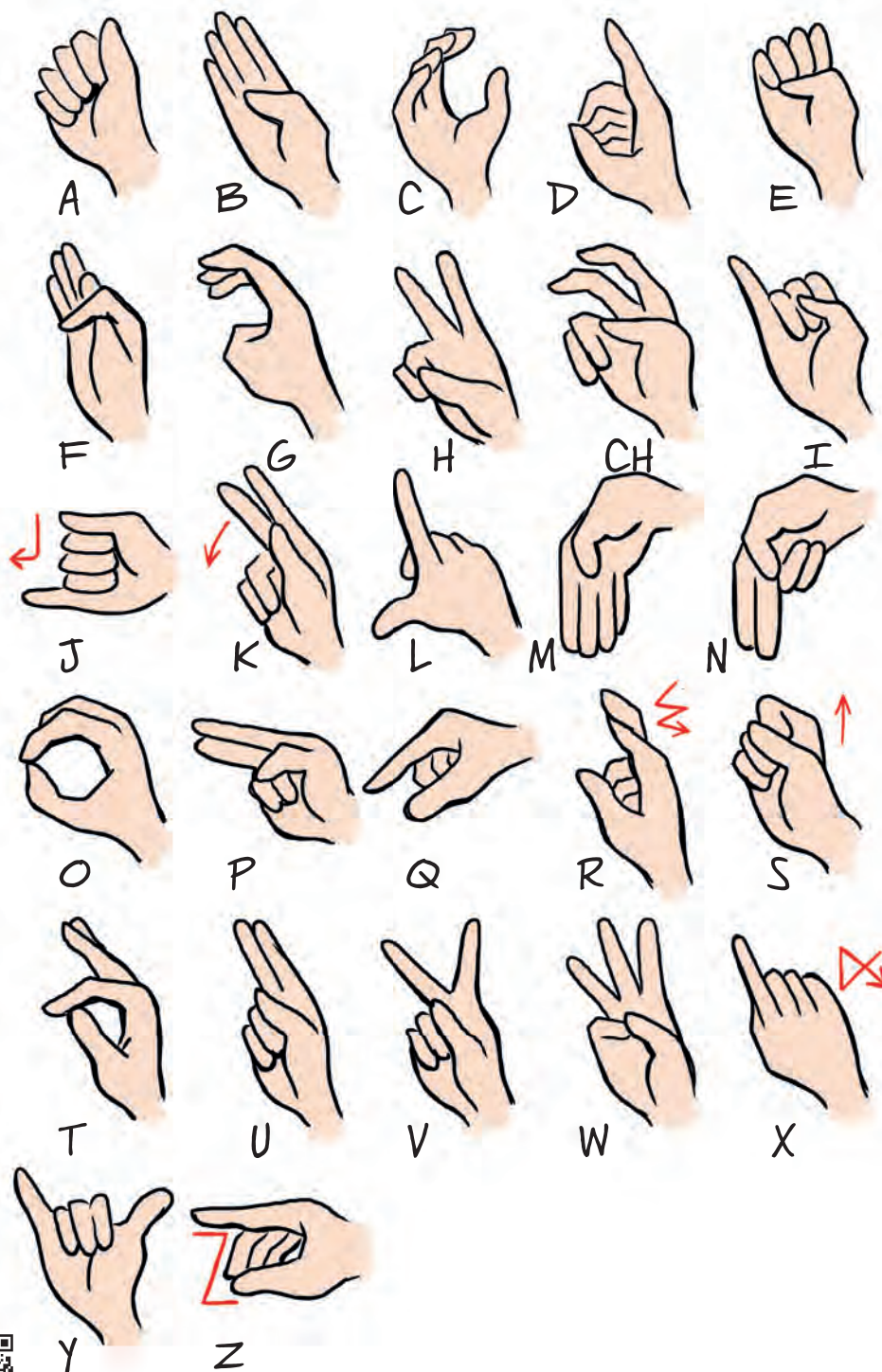


K

# KOMUNIKAČNÍ SYSTÉMY

## b) prstová abeceda (daktylotika)

- využívá ustálených postavení prstů a dlaně jedné ruky nebo prstů a dlaní obou rukou k zobrazování jednotlivých písmen české abecedy
- používá se k odhláskování cizích slov, odborných termínů atd.
- existuje mezinárodní prstová abeceda, ze které jsou pak odvozeny národní jednoruční prstové abecedy
- v ČR se užívá jak dvouruční, tak jednoruční prstová abeceda
- nejstarší zmínku o prstové abecedě najdeme v díle anglického mnicha a historika Bedy Ctihodného (672–735), který byl po své smrti prohlášen za svatého





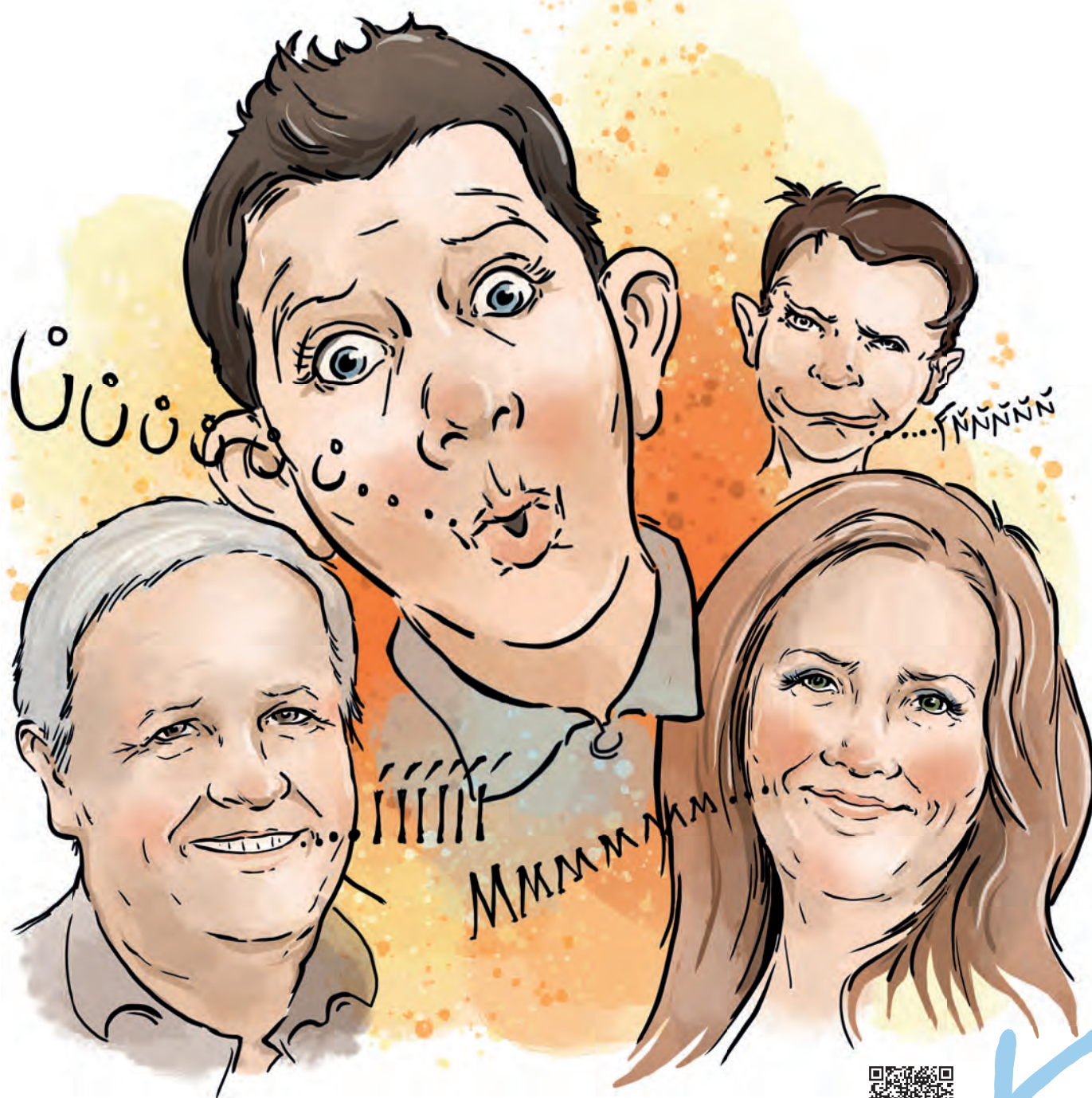
# KOMUNIKAČNÍ SYSTÉMY

## c) vizualizace mluvené češtiny (artikulace)

- zřetelná artikulace jednotlivých českých slov ústy tak, aby bylo umožněno nebo usnadněno odezírání
- odezírání je metoda vnímání a porozumění obsahu mluvené řeči zrakem
- pro úspěšné odezírání je nutné znát jazyk, téma hovoru, situační kontexta způsob, jakým hovořící osoba mluví
- špatně se odezírají hlásky k j ň h ch ť ď g, nejlépe pak a e i o u v m p b f

## d) písemný záznam mluvené řeči

- převod mluvené řeči do písemné podoby v reálném čase



Umíte odezírat?



# KOMUNIKAČNÍ SYSTÉMY

Následující komunikační systémy jsou založeny na taktilním kontaktu (hmat), používají se proto při komunikaci s hluchoslepými.

## e) Lormova abeceda

- dotyková dlaňová abeceda, při které se jednotlivá písmena vyznačují pomocí ustálených pohybů a dotyků prováděných na dlaně a prstech ruky příjemce sdělení

## f) daktylografika

- vpisování velkých tiskacích písmen zpravidla do dlaně ruky příjemce sdělení





# KOMUNIKAČNÍ SYSTÉMY

## g) Braillovo písmo s využitím taktilní formy

- zobrazuje písmena abecedy ustálenými dotyky na dvou prstech jedné ruky nebo více prstech obou rukou příjemce s využitím kódového systému Braillova písma

## h) taktilní odezírání

- vnímání mluvené řeči pomocí odhmatávání vibrační hlasivek mluvčího

## i) vibrační metoda Tadoma

- vnímání mluvené řeči pomocí odhmatávání vibrační hlasivek, pohybů dolní čelisti, rtů a tváří mluvčího



# ZNÁMÉ OSOBNOSTI S VADOU SLUCHU



## Pierre de Ronsard (1524–1585)

- francouzský básník
- od 16 let trpěl poloviční hluchotou
- patřil mezi nejvýznamnější básníky své doby, osobně se znal s francouzskou princeznou Markétou, španělským králem Karlem V. Habsburským či se skotskou královnou Marií Stuartovnou, nejvíce ho proslavila jeho milostná poezie (např. *Sonety Heleně*)
- **jak byste se s ním domluvili?** znakovým jazykem, pomalým a srozumitelným vyslovováním nebo by vám Ronsard prostě odezíral ze rtů



## Francisco Goya (1746–1828)

- španělský malíř a rytec
- po prodělané mrtvici ve 46 letech ohluchl, po zbytek života „slyšel“ jen bzučivý zvuk
- většinu svých nejznámějších obrazů (např. *Nahá Maja*, *Oblečená Maja*, *Saturn požírající svého syna*) namaloval až po ztrátě sluchu
- **jak byste se s ním domluvili?** znakovým jazykem



## Ludwig van Beethoven (1770–1827)

- německý hudební skladatel
- první známky sluchového onemocnění se u něj projevily v 27 letech, v následujících 20 letech se onemocnění zhoršilo natolik, až o sluch zcela přišel
- už jako hluchý dokončil skladby *Missa solemnis* a *Devátá symfonie*
- **jak byste se s ním domluvili?** pomocí „konverzačních knížek“, do kterých byste zapisovali otázky, na něž by vám pak Beethoven slovně odpovídal



## Thomas Alva Edison (1847–1931)

- americký vynálezce
- od svých 12 let trpěl nedoslýchavostí; příčinou mohlo být onemocnění spálou, Edison však za důvod své sluchové vady považoval chvíli, kdy ho vlakový průvodčí (ve snaze pomoci mu naskočit do jedoucího vlaku) popadl a vytáhl za uši
- světový rekordman v počtu držených patentů: každých deset dní vytvořil jeden menší vynález, větší pak dvakrát do roka
- **jak byste se s ním domluvili?** pomocí Morseovy abecedy: jednotlivé hlásky slov byste Edisonovi vyfukávali do dlaně nebo na rameno

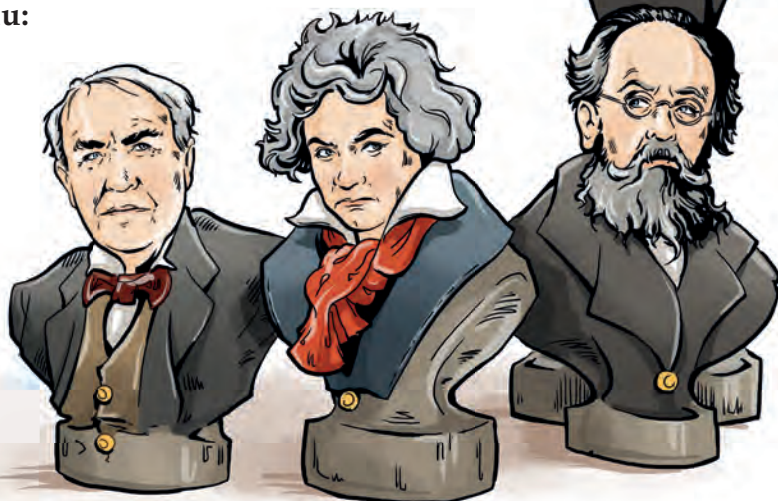
### Další známé osobnosti s vadou sluchu:

Josef Václav Myslbek

Jaroslav Ježek

Bedřich Smetana

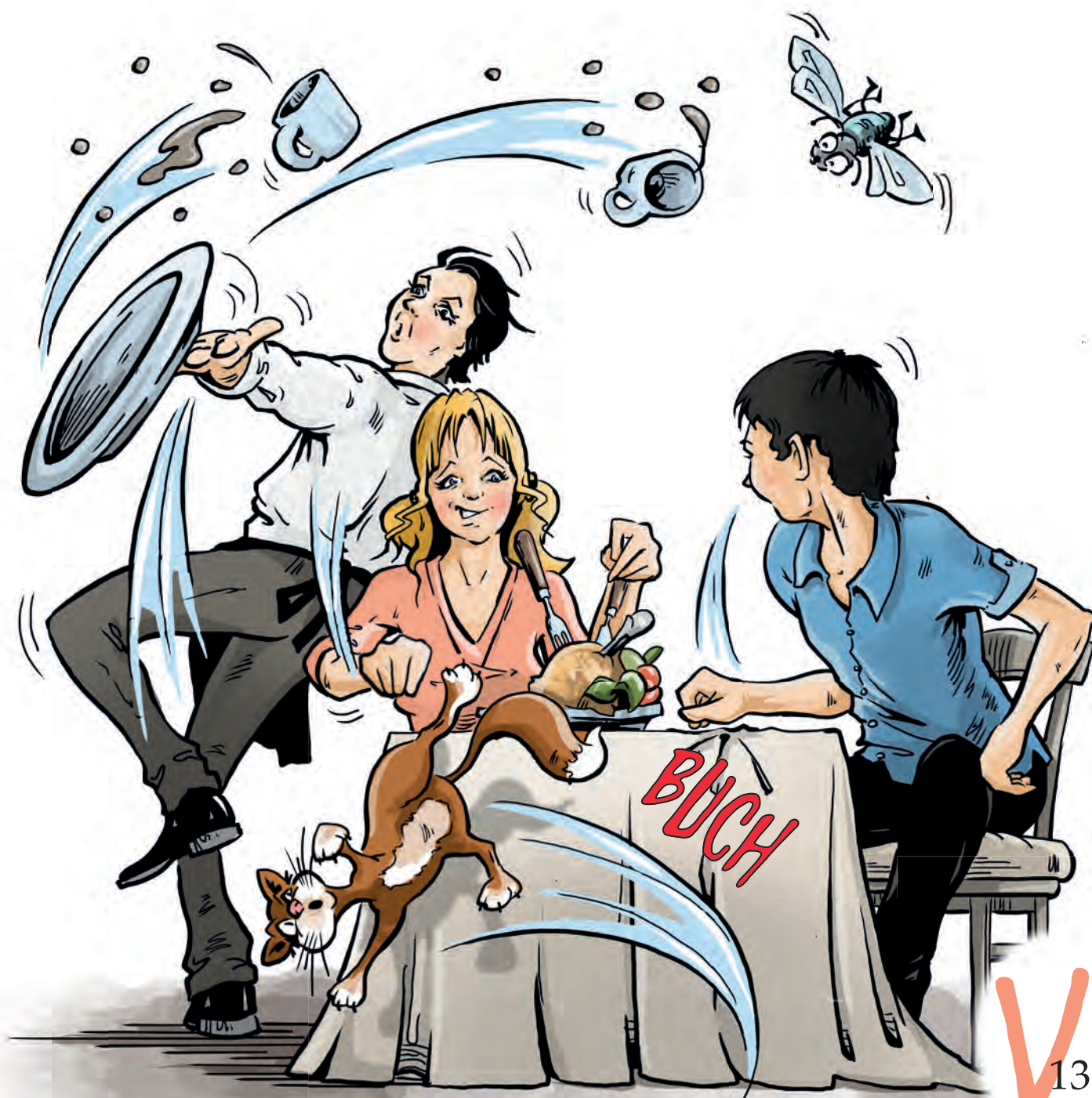
Konstantin Eduardovič Ciolkovskij





# VĚDĚLI JSTE...

- ... že si neslyšící přejí dobrou chuť poklepáním klouby prstů na desku stolu?
- ... že když si neslyšící hladí dlaní břicho, ukazují, že potřebují na toaletu?
- ... že zdvihnou-li neslyšící ruce nad hlavu a točí rukama v zápěstí, tleskají?
- ... že barvou neslyšících je tyrkysová? Tyrkysovou barvu mají i skryté titulky pro neslyšící v TV vysílání České televize.
- ... že za 2. sv. války museli neslyšící v protektorátu Čechy a Morava kvůli identifikaci nosit na rukávu žlutou pásku se třemi černě vyplněnými kruhy?
- ... že hluchoněmý není to stejné jako neslyšící?
- ... že znakový jazyk není mezinárodní? Jiným znakovým jazykem „mluví“ český neslyšící a jiným zase třeba neslyšící z Japonska.





# M MĚSÍCE



LEDEN



ÚNOR



BŘEZEN



DUBEN



KVĚTEN



ČERVEN



ČERVENEC



SRPEN



ZÁŘÍ



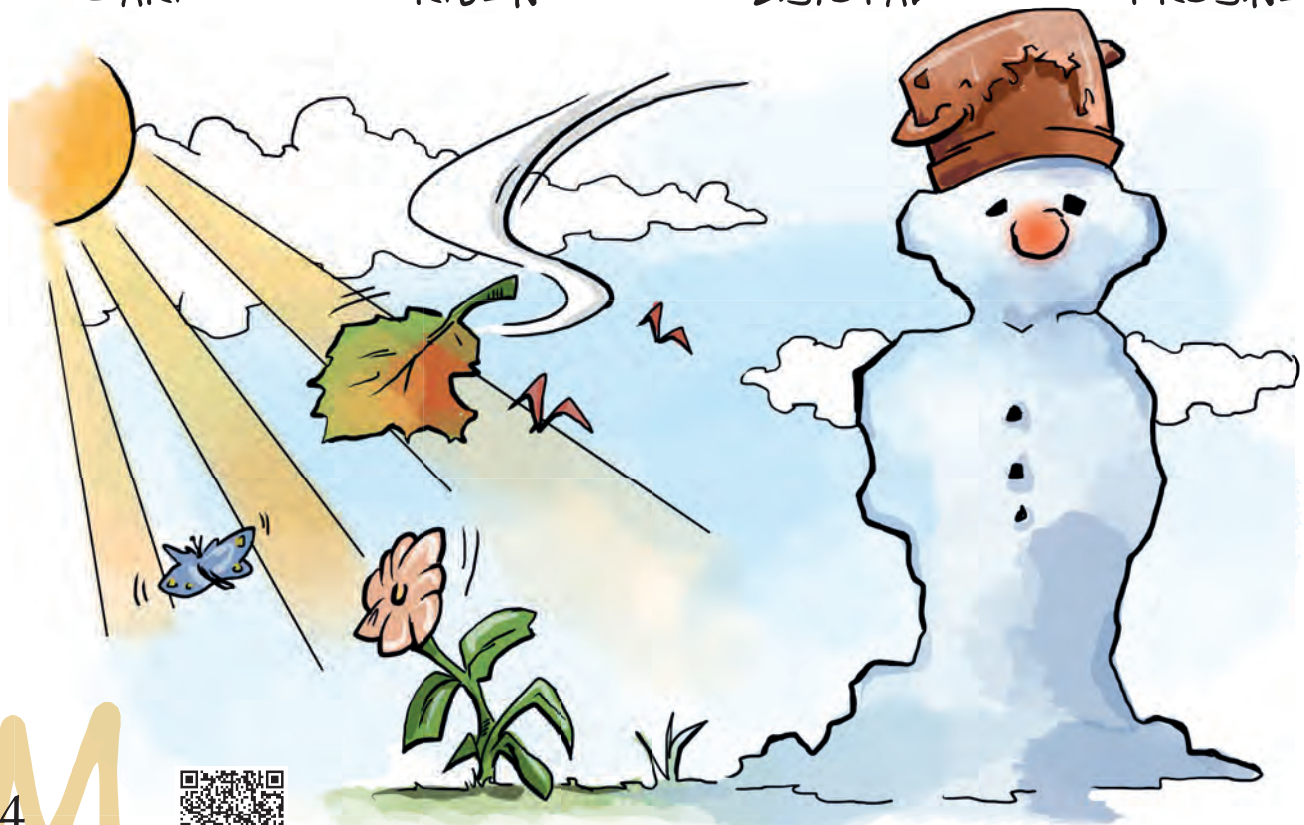
ŘÍJEN



LISTOPAD



PROSINEC





# ČÍSLOVKY



11



15



16



19



20



90



100



900



1 000



1 000 000



Jak se ukáží další číslovky?





# ZÁJMENA A PŘÍSLOVCE



KDE



KDO



CO



PROČ



JAK



- NEBO -

JAK



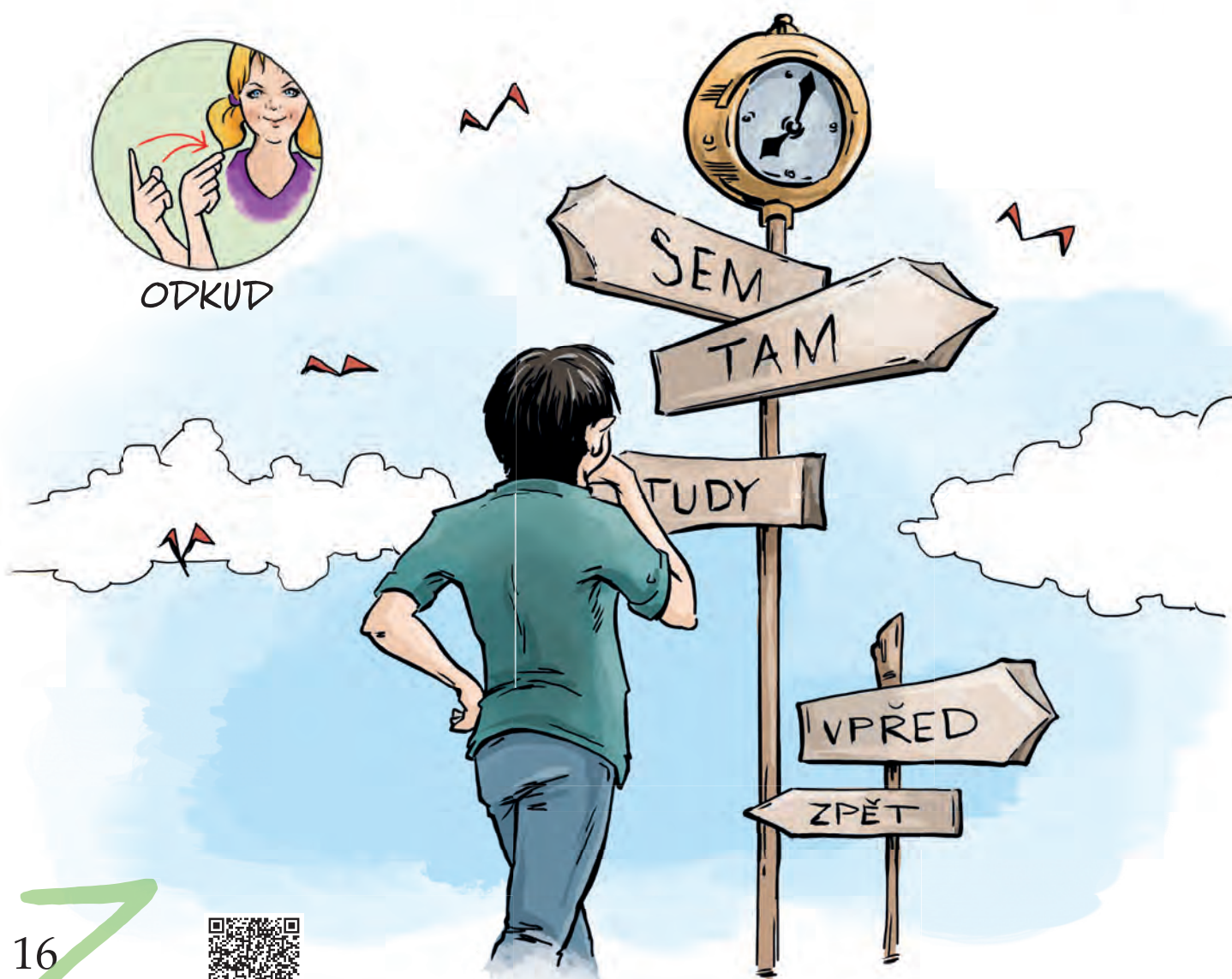
KDY



KAM



ODKUD





# ZPŮSOBOVÁ SLOVESA A JINÉ



CHCI



MUSÍM



SMÍM



MŮŽU



ÚKOL



NECHCI



NEMUSÍM



NESMÍM



NEMŮŽU



POVINNOST





# I INSTITUTE



POLICIE



HASIČI



ZÁCHRANNÁ SLUŽBA



NEMOCNICE



POŠTA



OBCHOD



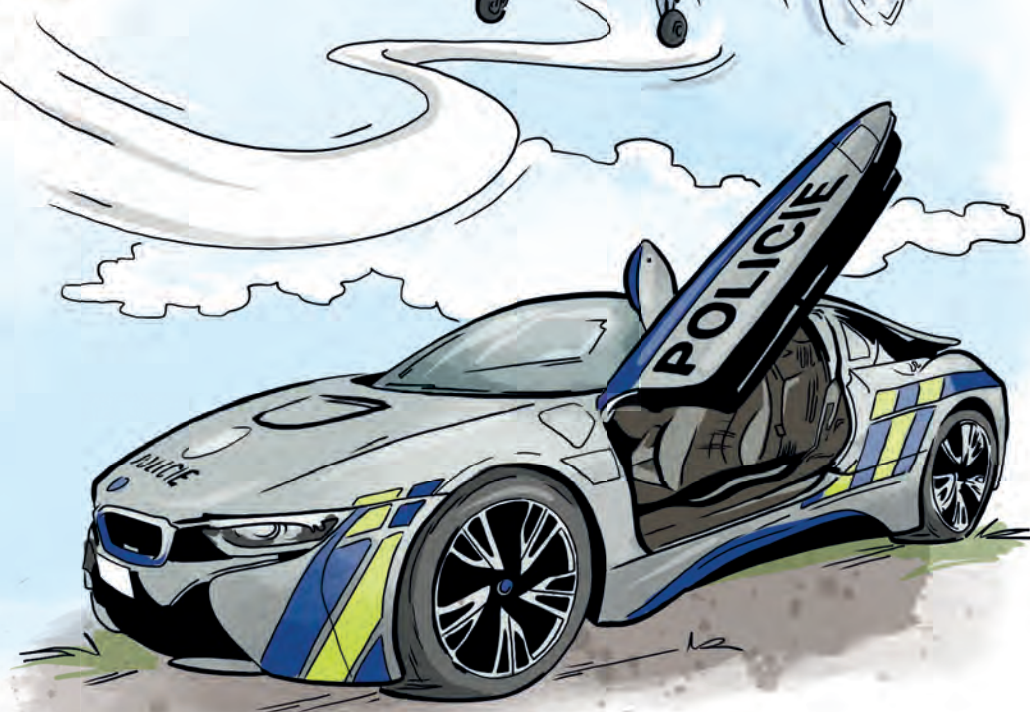
MUZEUM



BAZÉN



SOUD





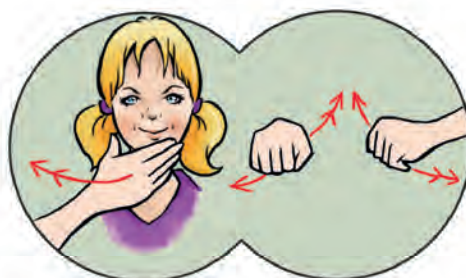
# S STÁTY A MĚSTA



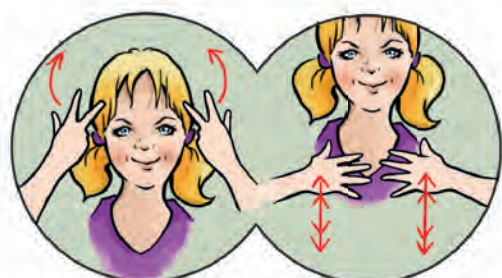
PLZEŇ



PRAHA



ČESKÁ REPUBLIKA



KARLOVY VARY



KLATOVY



DOMAŽLICE



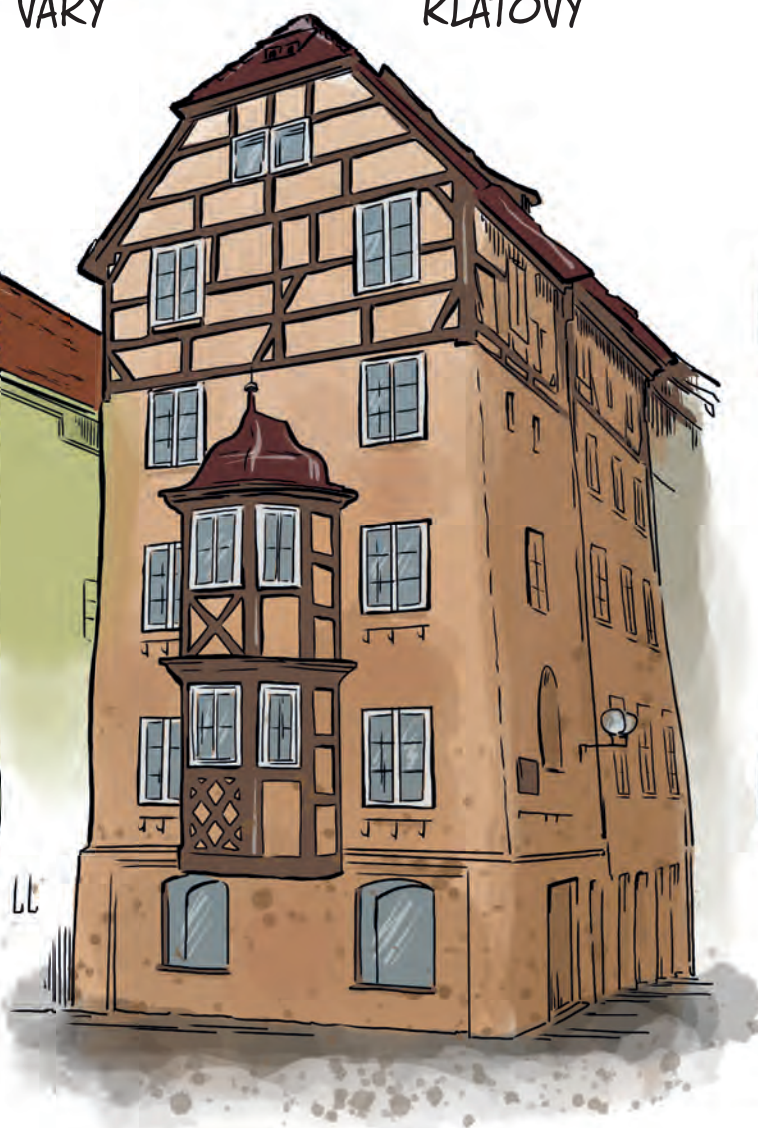
CHEB



ROKYCANY

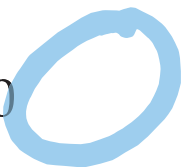


SLOVENSKO





Sluchové vady a jejich rozdělení	2
Z historie vzdělávání neslyšících	3–4
Pravidla chování při komunikaci se sluchově postiženým	5
Pravidla „slovní“ komunikaci se sluchově postiženým	6
Komunikační systémy	7–11
Známé osobnosti s vadou sluchu	12
Věděli jste...	13
Měsíce	14
Číslovky	15
Zájmena a příslovce	16
Způsobová slovesa a jiné	17
Instituce	18
Státy a města	19





TENTO PROJEKT BYL  
PODPOŘEN GRANTEM  
T-MOBILE MLUVME SPOLU

T-Mobile  
Pomáháme



Pomáhající  Plzeň



SOCIÁLNÍ SLUŽBY  
MĚSTA PLZNĚ



ZÁKLADNÍ ŠKOLA  MARTINA LUTHERA

**ZNakovka**  
**DO SKOL!!**



ISBN 978-80-906833-2-7

*S*REDL.EU